



孕龍科技股份有限公司
ZeroPlus Technology Co., Ltd.

SPECIFICATION

MODEL: B09022-LAP-Philips RC-5-M

PART NO : _____

VERSION : V1.01

Approver		Check	Design
GM	PM		

Customer Confirm

* Please fax the file to
ZeroPlus Technology after
signing .

2F, NO.123, Jian Ba Rd,
Chung Ho City, Taipei Hsian, R.O.C.

Tel:+886-2-66202225
Fax:+886-2-22234362



目錄

1	軟體下載	3
2	軟體安裝	6
3	人機介面	10
4	使用說明	11



1 軟體下載

下載安裝軟體請依照下列步驟。

注：本說明書若有任何改動恕不另行通知。因模組版本升級而造成的與本說明書不符，以模組軟體為準。

STEP 1. 請鏈結 ZEROPLUS 的公司網址：<http://www.zeroplus.com.tw/>

STEP 2. 點擊公司首頁儀器事業處 Instrument Division 繁體中文。





STEP 3. 點選產品介紹功能表。

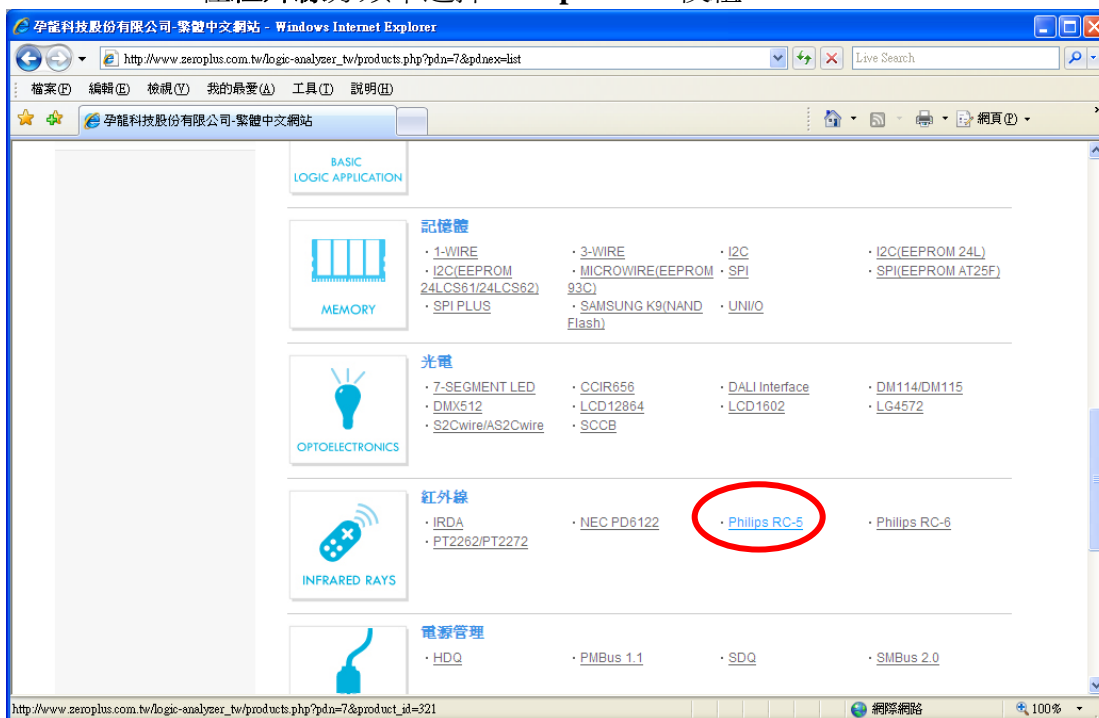


STEP 4. 再點選匯流排協定分析模組。





STEP 5. 在紅外線分類中選擇 Philips RC-5 模組。



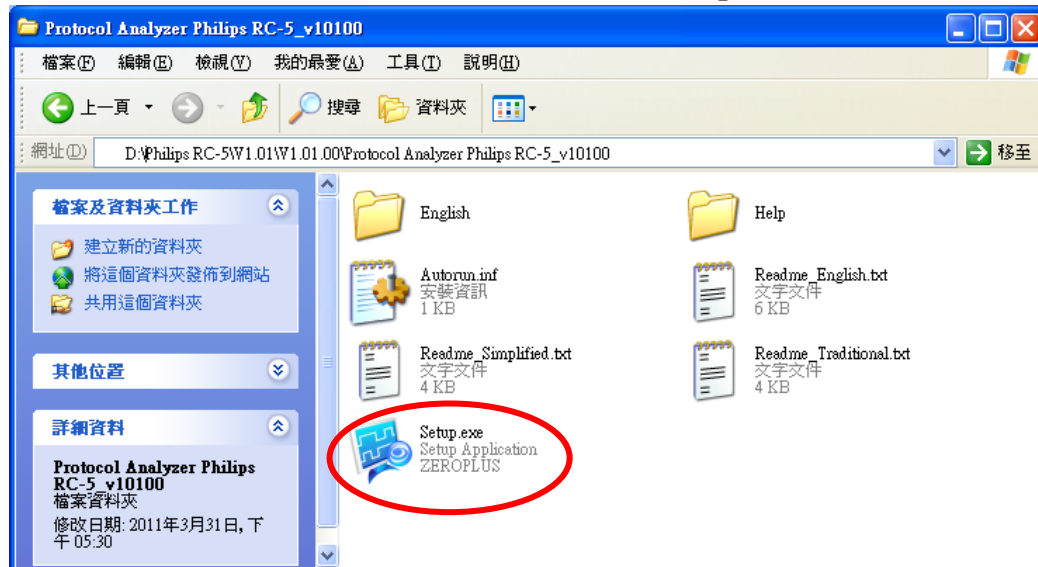
STEP 6. 點選 Software，可將該模組安裝檔儲存到您的電腦，解壓此檔進行安裝。



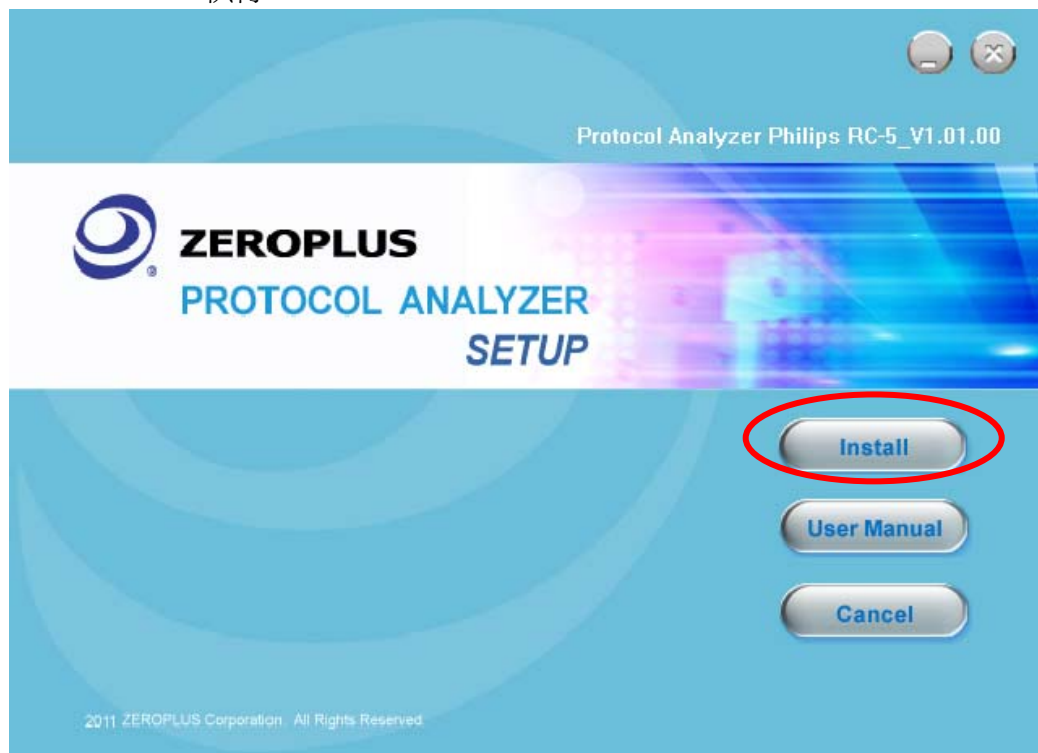


2 軟體安裝

STEP 1. 安裝匯流排協定模組，解壓後的 **Setup.exe**。

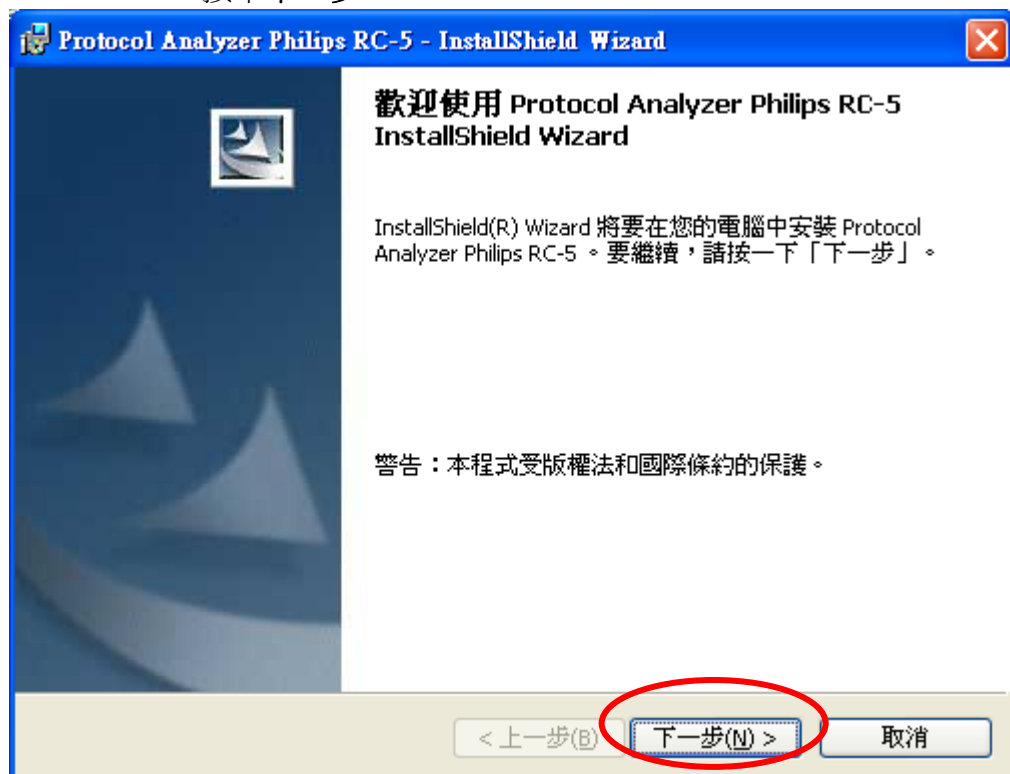


STEP 2. 執行 **Install**。

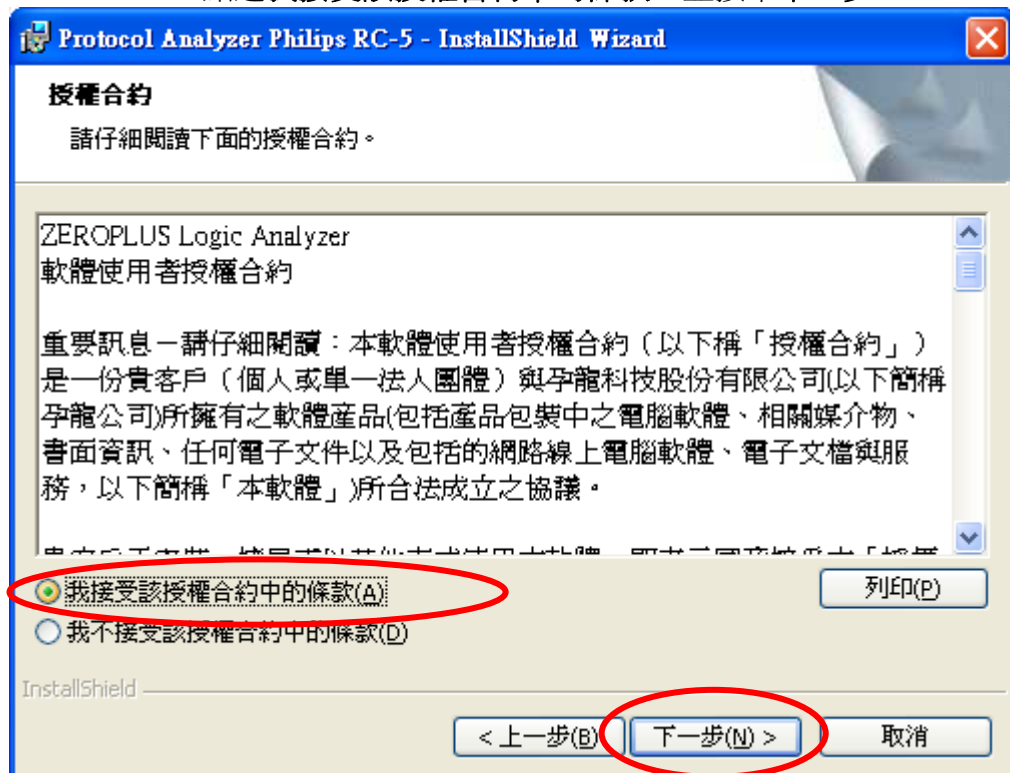




STEP 3. 按下下一步。



STEP 4. 點選我接受該授權合約中的條款，並按下下一步。





STEP 5. 填寫完相關資料，點選下一步。

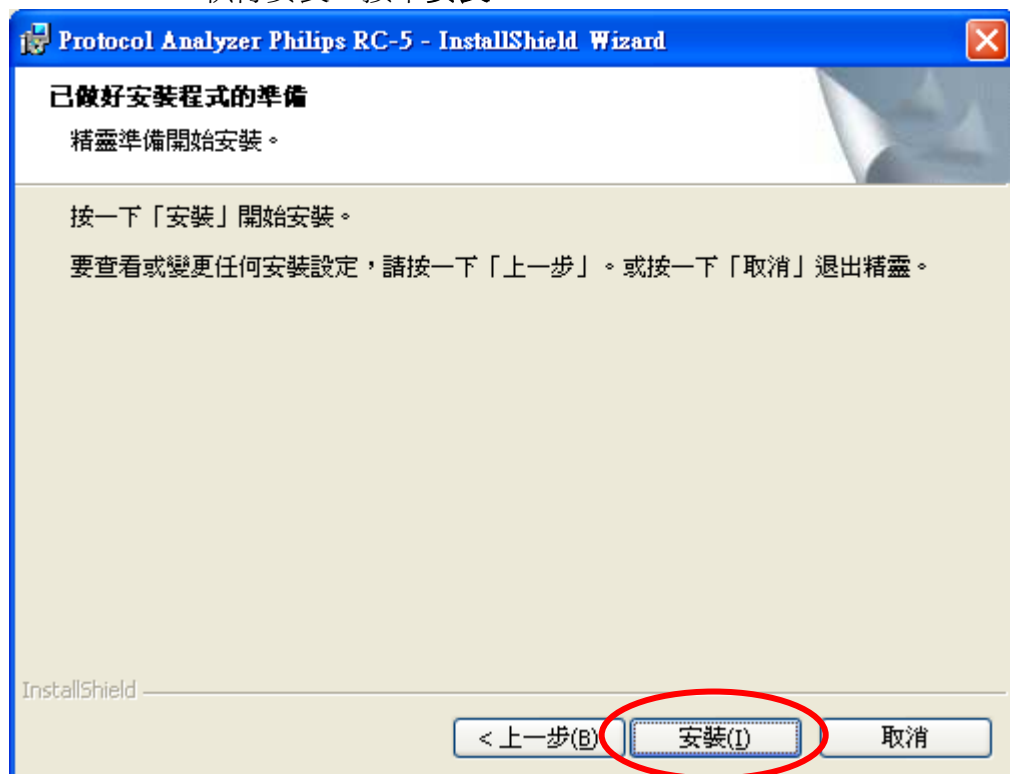
The screenshot shows the 'User Information' step of the installation wizard. The title bar reads 'Protocol Analyzer Philips RC-5 - InstallShield Wizard'. The main heading is '使用者資訊' (User Information) with the instruction '請輸入您的資訊。' (Please enter your information). There are two text input fields: '使用者名稱(U):' (Username) containing 'User' and '組織(O):' (Organization) containing 'Microsoft'. Below these, under the heading '此應用程式的使用者:' (This application's user:), there are two radio button options: '使用本機的任何人(A) (所有使用者)' (Use anyone on this machine (all users)) which is selected, and '僅限本人(M) (TIGER-XP)' (Limited to me (TIGER-XP)). At the bottom, there are three buttons: '< 上一步(B)' (Previous), '下一步(N) >' (Next), and '取消' (Cancel). The 'Next' button is circled in red.

STEP 6. 點選下一步。

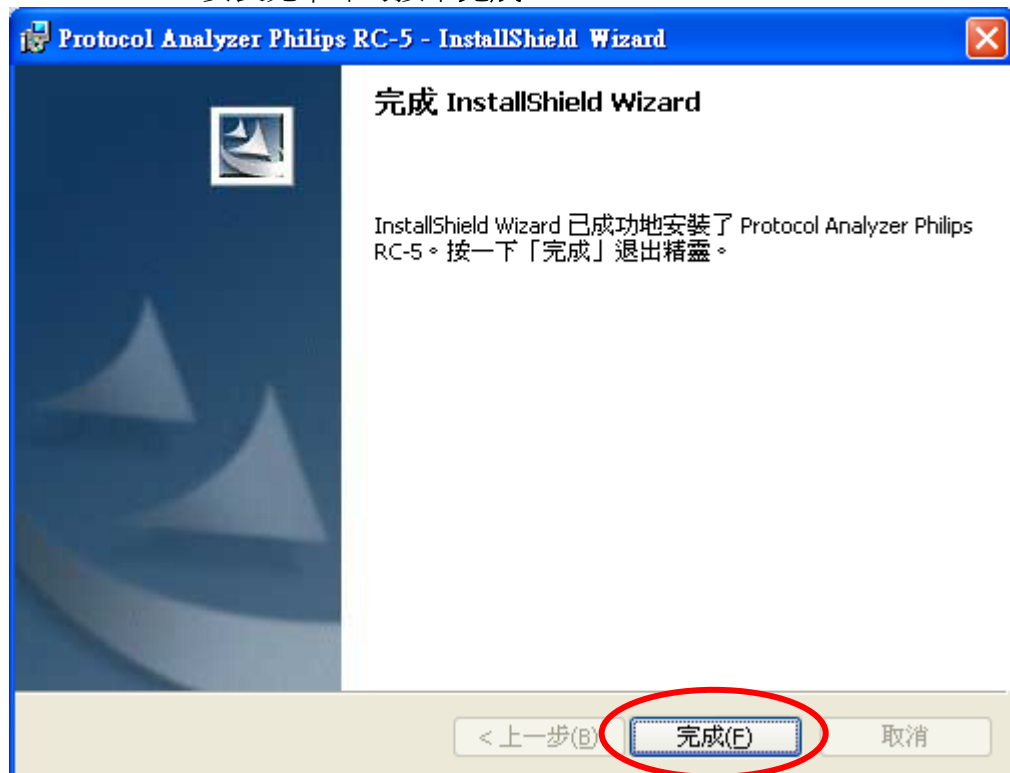
The screenshot shows the 'Installation Type' step of the installation wizard. The title bar reads 'Protocol Analyzer Philips RC-5 - InstallShield Wizard'. The main heading is '安裝類型' (Installation Type) with the instruction '選擇最適合自己需要的安裝類型。' (Select the installation type that best suits your needs). Below this, it says '請選擇一個安裝類型。' (Please select an installation type). There are two radio button options: '完整安裝(C)' (Full Installation) which is selected, and '自訂(S)' (Custom). The 'Full Installation' option has a description: '將安裝所有的程式功能 (需要的磁碟空間最大)。' (Install all program features (requires the most disk space)). The 'Custom' option has a description: '選擇要安裝的程式功能和將要安裝的位置。建議進階使用者使用。' (Select program features to install and the location to install. Recommended for advanced users). At the bottom, there are three buttons: '< 上一步(B)' (Previous), '下一步(N) >' (Next), and '取消' (Cancel). The 'Next' button is circled in red.



STEP 7. 執行安裝，按下安裝。



STEP 8. 安裝完畢即可按下完成。





3 人機介面

在設定頁，相關設定可參考下圖介面。

設定頁

通道設定：只需一根資料信號線。

模式選擇：分接收端與發送端解碼，預設為接收端。

S2 作為 Command 擴展位元：S2 作為 Command 擴展位元，當勾選後，S2 被補充到 Command 的最後一位上。預設為不勾選。

鮑率設定：

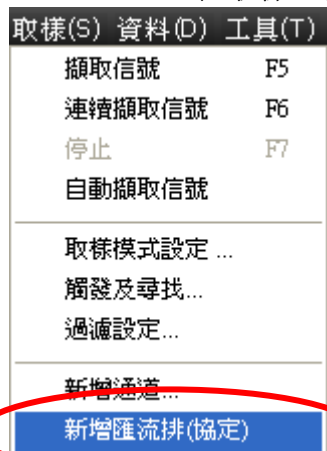
- 1.自動：選擇自動的選項，解碼自動計算鮑率，並顯示正確計算值。
- 2.手動輸入：鮑率預設為手動輸入，預設值為 562.50，是最常用的傳輸速率，可以填值從 1 到 10000000。

匯流排協定格式：設定匯流排協定中各項資料包解碼後顯示的顏色。使用者可自定義封包 Address, Command 進制顯示，當啓用時，以模組進制顯示設定為準，不啓用時，以主程式設定資料格式為準。

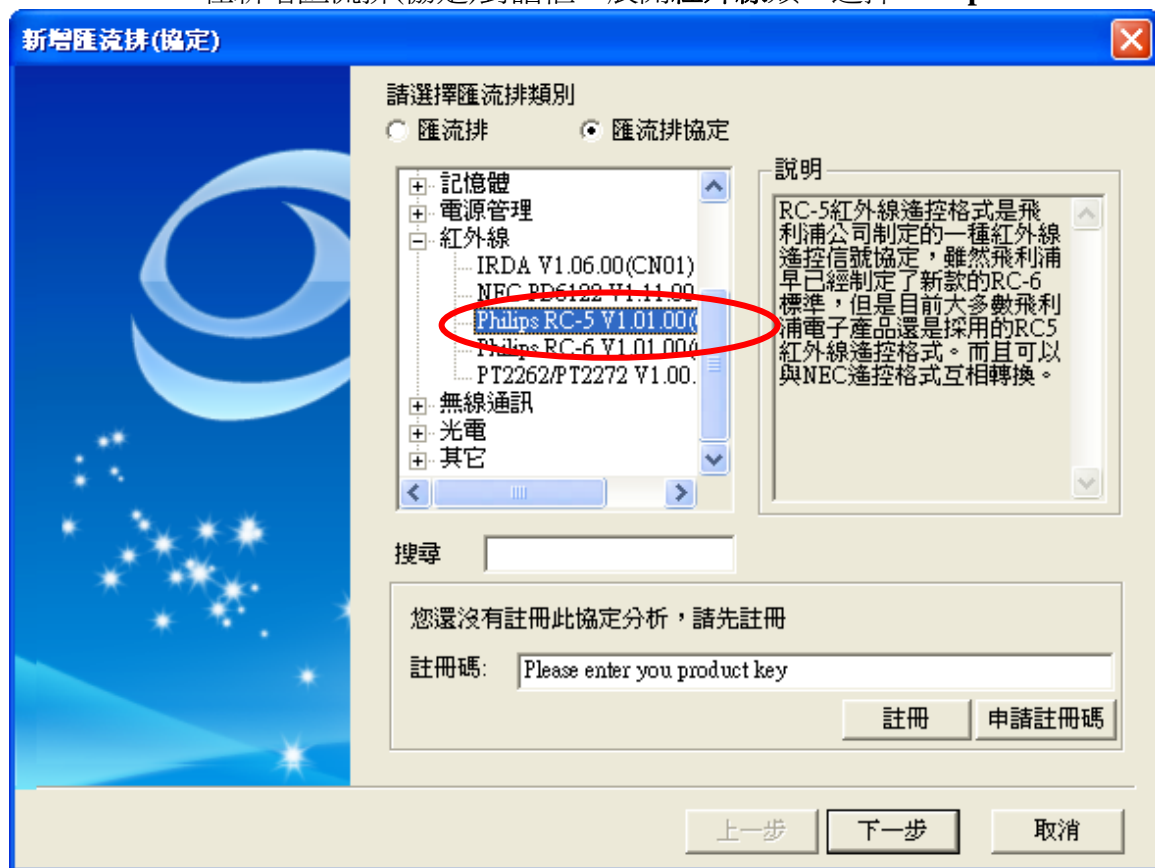


4 使用說明

STEP 1. 在取樣->新增匯流排(協定)功能表，調出新增匯流排(協定)對話框。



STEP 2. 在新增匯流排(協定)對話框，展開紅外線類，選擇 **Philips RC-5**。





STEP 3. 輸入該機型的 **Philips RC-5** 註冊碼，按下**註冊**按鈕。

STEP 4. 成功註冊後，再按下**下一步**按鈕。



STEP 5. 設定頁中，進行通道設定。

Philips RC-5匯流排協定

通道設定

訊號通道: **A0**

匯流排協定設定

模式選擇: 接收端 鮑率: 562.50 ☐ 自動
(Min:1,Max:10000000)

☐ S2作為Command擴展位元

匯流排協定格式

項目	顏色	進制顯示	項目	顏色	進制顯示
S1		預設	T1		預設
S2		預設	Address		預設
T0		預設	Command		預設

預設值 上一步 下一步 取消

STEP 6. 設定頁中，進行模式選擇設定。

Philips RC-5匯流排協定

通道設定

訊號通道: A0

匯流排協定設定

模式選擇: **接收端** 鮑率: 562.50 ☐ 自動
(Min:1,Max:10000000)

☐ S2作為Command擴展位元

匯流排協定格式

項目	顏色	進制顯示	項目	顏色	進制顯示
S1		預設	T1		預設
S2		預設	Address		預設
T0		預設	Command		預設

預設值 上一步 下一步 取消



STEP 7. 是否選擇 S2 作為 Command 擴展位元。

Philips RC-5匯流排協定

通道設定
訊號通道: A0

匯流排協定設定
模式選擇: 接收端
鮑率: 562.50 ☐ 自動
(Min:1,Max:10000000)
☐ S2作為Command擴展位元

匯流排協定格式

項目	顏色	進制顯示	項目	顏色	進制顯示
S1		預設	T1		預設
S2		預設	Address		預設
T0		預設	Command		預設

預設值 上一步 下一步 取消

STEP 8. 設定頁中，自動/手動鮑率設定，預設為手動輸入，預設值為 562.50。

Philips RC-5匯流排協定

通道設定
訊號通道: A0

匯流排協定設定
模式選擇: 接收端
鮑率: 562.50 ☐ 自動
(Min:1,Max:10000000)
☐ S2作為Command擴展位元

匯流排協定格式

項目	顏色	進制顯示	項目	顏色	進制顯示
S1		預設	T1		預設
S2		預設	Address		預設
T0		預設	Command		預設

預設值 上一步 下一步 取消



STEP 9. 按下下一步按鈕，完成所有設定。

Philips RC-5匯流排協定

通道設定

訊號通道: A0

匯流排協定設定

模式選擇: 接收端

速率: 562.50 [自動] (Min:1,Max:10000000)

☐ S2作為Command擴展位元

匯流排協定格式

項目	顏色	進制顯示	項目	顏色	進制顯示
S1		預設	T1		預設
S2		預設	Address		預設
T0		預設	Command		預設

預設值 上一步 下一步 取消

STEP 10. 輸入匯流排名稱及點選是否清除軟體中其他的匯流排和通道，按下完成按鈕。

新增匯流排(協定)

請輸入匯流排名稱

BUS

是否清除軟體中其它匯流排與通道

☐ 是,清除

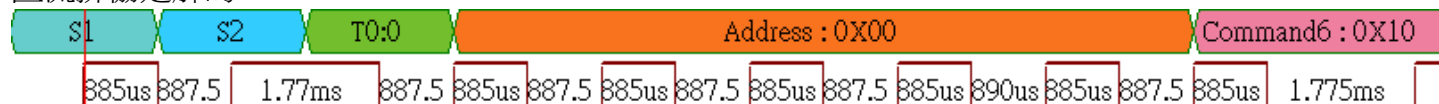
☒ 否,保留

上一步 完成 取消



STEP 11. 匯流排協定模組解碼完成圖示，設定 A0 任一邊緣觸發，記憶體容量 2K，壓縮啟動，取樣頻率 400KHz（取樣頻率最好是待測訊號的 4 倍以上）。

匯流排協定解碼



封包列表

全域視窗						
匯流排封包列表						
資料統計 記憶體分析列表						
封包 #	名稱	起始點	S1	S2	T0	Address
1	Bus1(Philips RC-5)	-0.8875ms	S1	S2	T0:0	00
Command6						
						10